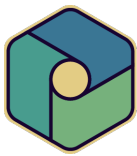




**Руководство пользователя программного обеспечения
РУБИН-Т**

Москва, 2026



Содержание

1	Общие сведения.....	3
2	Описание работы	4
2.1	Вход в РУБИН-Т.....	4
2.2	Основное окно	4
2.3	Мониторинг	5
2.3.1	Мониторинг ТС	5
2.3.2	Геозоны	6
2.3.3	Камеры.....	6
2.4	Карта	7
2.5	Редактор графа	8
2.6	Отчеты.....	8
2.7	Видео аналитика	10
2.8	Аккаунт пользователя.....	10
2.9	Выход из ПО РУБИН-Т.....	11



1 Общие сведения

ПО РУБИН-Т предназначено для мониторинга транспортных средств (ТС) и обеспечения транспортной безопасности на объектах наблюдения.

Применяется в организациях и учреждениях, занимающихся вопросами управления коммерческим, пассажирским, грузовым и специализированным транспортом.

ПО РУБИН-Т позволяет автоматизировать процесс управления парком и предназначено для решения следующих задач:

- контроля местоположения ТС;
- контроля скоростного режима и пробега ТС;
- соблюдения маршрутов движения ТС и посещения заранее заданных мест;
- фиксации проездов ТС по государственным регистрационным номерам;
- обработки телематических данных с целью определения и мониторинга местоположений ТС;
- анализа работы парка ТС и отдельных объектов по различным показателям эффективности;
- журналирования и обработки различных событий в рамках мониторинга ТС.



2 Описание работы

ПО РУБИН-Т реализовано в виде веб-интерфейса, доступ к которому осуществляется через веб-браузер.

2.1 Вход в РУБИН-Т

1. В строку веб-браузера ввести адрес, предоставленный Администратором сети.
2. Ввести логин и пароль в окне входа.
3. Нажать **Войти**.

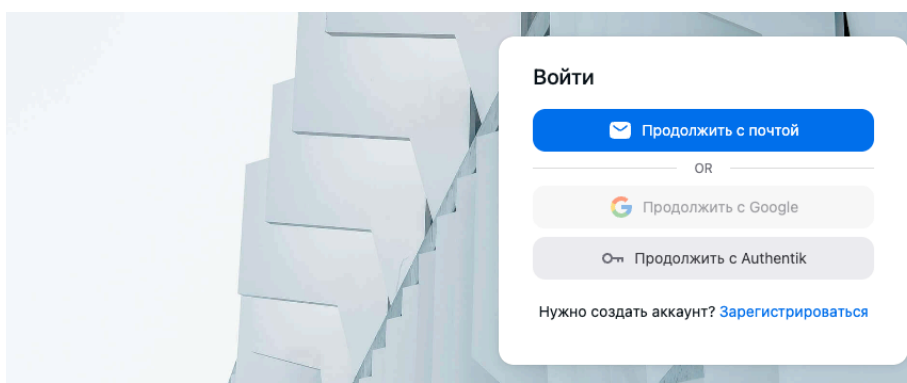


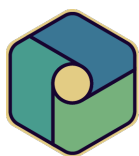
Рисунок 1 – Окно входа в ПО РУБИН-Т

После успешной авторизации доступно стартовое окно. Состав функций зависит от роли и прав пользователя.

2.2 Основное окно

Основное окно РУБИН-Т состоит из следующих элементов:


1. Картографическая подложка.
2. Верхняя панель меню:
 - Выбор компонента для работы с объектами (☰ РУБИН-Т) (*Мониторинг, Карта, Редактор графа, Отчеты, Видео аналитика*).
 - Настройка отображения данных за определенный период времени (📅 16 мар. 2026 г. 21:00 | 1 день | 20:59 📅).
 - Уведомления (🔔 5).
 - Аккаунт пользователя (👤).



2.3 Мониторинг

В ПО РУБИН-Т доступна работа с ТС, геозонами и камерами.

2.3.1 Мониторинг ТС

1. Нажать  (*Меню*) в левом углу верхней панели меню рядом с логотипом.
2. Выбрать *Мониторинг*.

По умолчанию открывается окно для работы с ТС.

Окно мониторинга состоит из следующих элементов:

- карты, на которой отображаются все доступные ТС, камеры и геозоны;
- левой панели меню, в которой отображается информация о ТС: статус устройств, лаг телеметрии, пробег, количество поездок и максимальная скорость;
- нижней панели меню в виде списка со всеми ТС, в котором доступна фильтрация объектов по различным параметрам, создание нового ТС (+), экспорт данных в формате XLSX, работа с выбранным ТС (переход на страницу выбранного ТС, просмотр истории перемещение, редактирование данных о ТС, удаление ТС);
- правой панели меню, в которой отображаются все события по ТС (вкладка *События*) и информация о фиксациях ТС камерами (вкладка *Фиксации камер*), а также экспорт данных в формате XLSX.

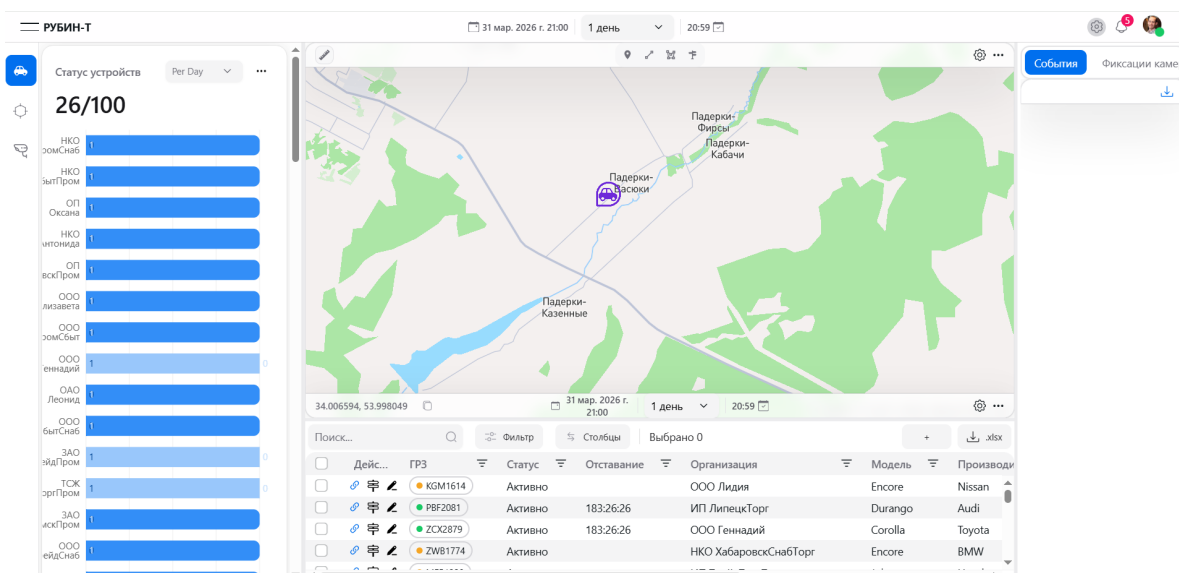


Рисунок 2 – Интерфейс мониторинга ТС



2.3.2 Геозоны

Геозона – виртуальный участок на карте, обозначенный пользователем, используемый для контроля посещения объектов.

1. Нажать (Меню) в левом углу верхней панели меню рядом с логотипом.
2. Выбрать *Мониторинг*.
3. Нажать (Геозона) в левой панели меню.

Окно работы с геозонами состоит из следующих элементов:

- карты, на которой отображаются все доступные ТС, камеры и геозоны;
- левой панели меню, в которой отображается информация о ТС;
- нижней панели меню в виде списка со всеми геозонами, в котором доступна фильтрация объектов по различным параметрам, создание новой геозоны (), экспорт данных в формате XLSX, работа с выбранной геозоной (переход на страницу выбранной геозоны, редактирование данных и удаление геозоны);
- правой панели меню, в которой отображаются все события по ТС (вкладка *События*) и информация о фиксациях ТС камерами (вкладка *Фиксации камер*), а также экспорт данных в формате XLSX.

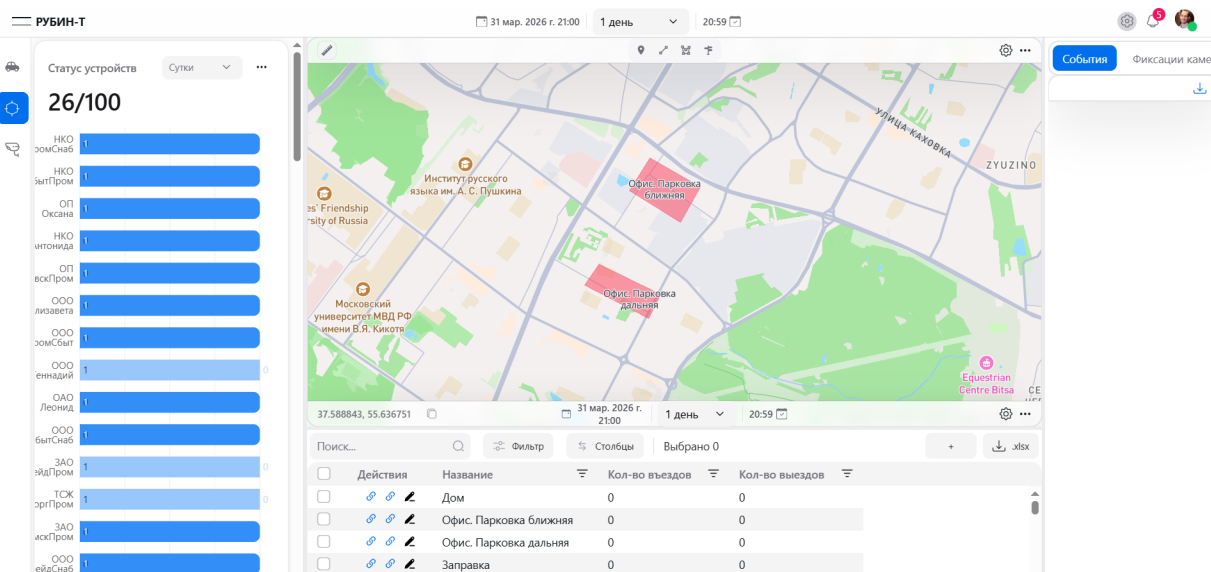
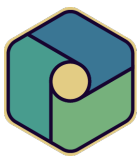



Рисунок 3 – Интерфейс работы с геозонами


2.3.3 Камеры

1. Нажать (Меню) в левом углу верхней панели меню рядом с логотипом.



2. Выбрать *Мониторинг*.
3. Нажать  (*Камера*) в левой панели меню.

Окно работы с камерами состоит из следующих элементов:

- карты, на которой отображаются все доступные ТС, камеры и геозоны;
- левой панели меню, в которой отображается информация о ТС;
- нижней панели меню в виде списка со всеми камерами, в котором доступна фильтрация объектов по различным параметрам, создание новой камеры (), экспорт данных в формате XLSX, работа с выбранной камерой (переход на страницу выбранной камеры, редактирование данных и удаление камеры);
- правой панели меню, в которой отображаются все события по ТС (вкладка *События*) и информация о фиксациях ТС камерами (вкладка *Фиксации камер*), а также экспорт данных в формате XLSX.

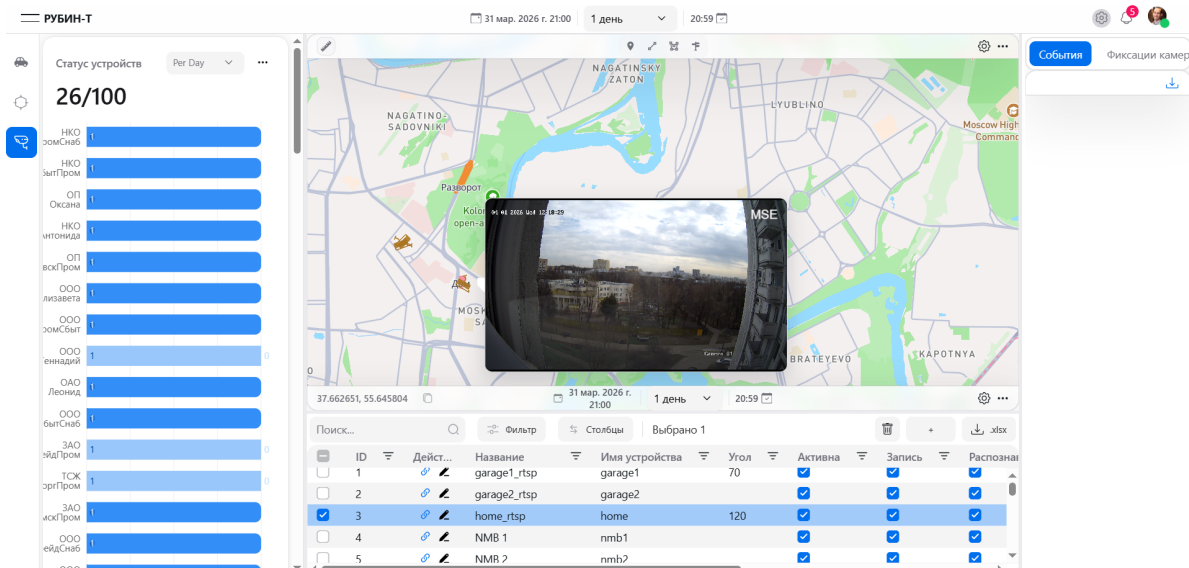
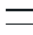


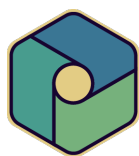
Рисунок 4 – Интерфейс работы с камерами



2.4 Карта

1. Нажать  (*Меню*) в левом углу верхней панели меню рядом с логотипом.
2. Выбрать *Карта*.

Окно работы с картой состоит из следующих элементов:

- верхней панель меню;
- карты, на которой отображаются все доступные ТС, камеры и геозоны;



- кнопок для работы с геозонами () , камерами () и ТС () в левой части карты.

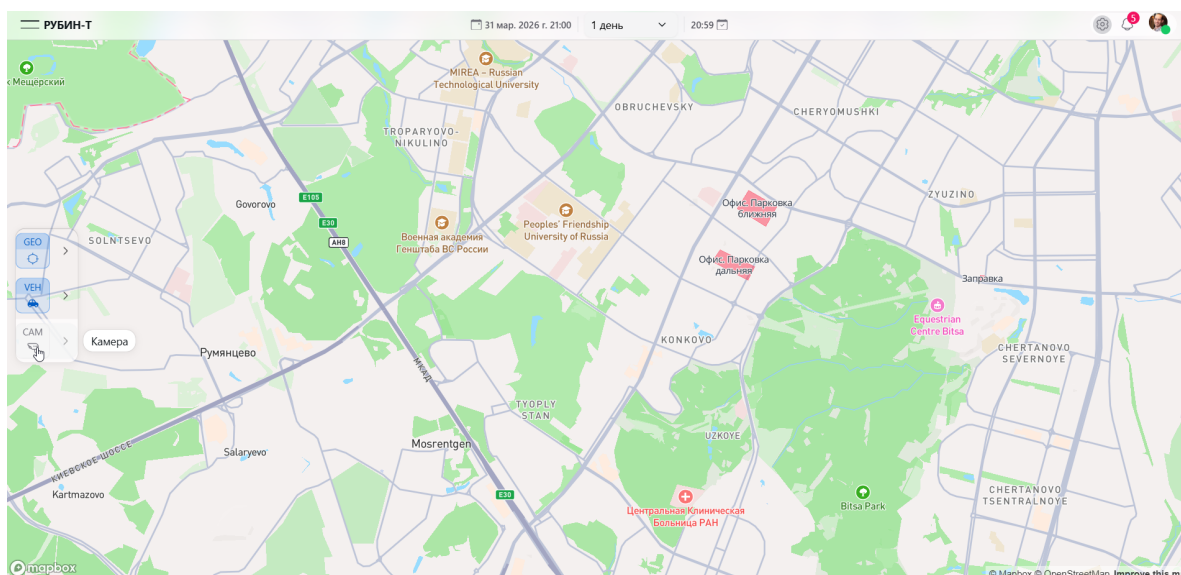



Рисунок 5 – Интерфейс работы с картой

2.5 Редактор графа

Редактор графа – это инструмент для работы с транспортным графом.


1. Нажать  (*Меню*) в левом углу верхней панели меню рядом с логотипом.
2. Выбрать *Редактор графа*.

Окно работы с графом состоит из следующих элементов:

- верхней панели (**Правка, История, Экспорт, Поиск, Поиск маршрута между двумя точками, работа с аккаунтом**);
- карты;
- правой панели меню для работы с картой и объектами (**Приблизить, Отдалить, Показать местоположение, Слои, Легенда, Вставить на сайт, Добавить заметку на карту, Что здесь?**).

2.6 Отчеты

Инструмент *Отчеты* предназначен для формирования различных видов отчетов о работе ТС, камер и посещениях геозон.

1. Нажать  (*Меню*) в левом углу верхней панели меню рядом с логотипом.
2. Выбрать *Отчеты*.



Пользователю доступны следующие виды отчетов о работе ТС, камер и посещениях геозон:

геозон:

- События.
- Фиксации камеры.
- Почасовая статистика фиксаций.
- Дневная статистика фиксаций.
- Дневная статистика позиций ТС.
- Почасовая статистика позиций ТС.
- Почасовая статистика статусов устройств по владельцу.

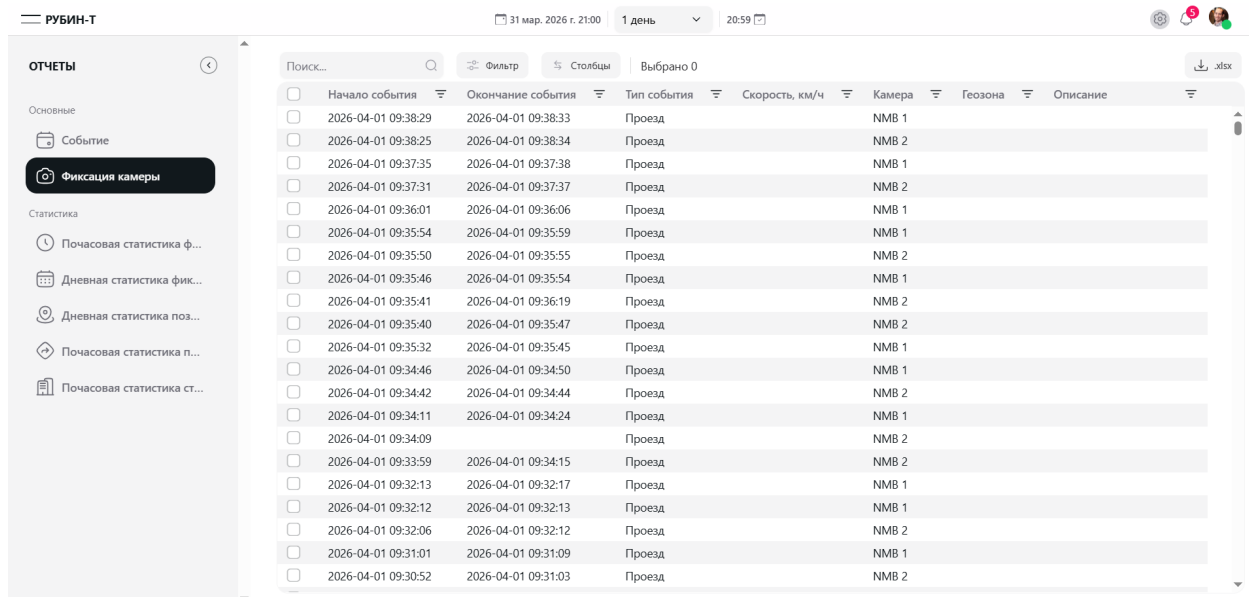


Рисунок 6 – Интерфейс работы с отчетами


Для всех видов отчетов доступны следующие функции:

- Настройка отображения данных за определенный период времени (16 мар. 2026 г. 21:00 | 1 день | 20:59).
- Поиск.
- Фильтрация.
- Настройка отображения столбцов (Столбцы).
- Настройка отображения данных в каждом столбце ().
- Экспорт отчета в формате XLSX.



2.7 Видео аналитика

Инструмент *Видео аналитика* предназначен для работы с камерами и видеоданными, поступающими от них.

1. Нажать  (*Меню*) в левом углу верхней панели меню рядом с логотипом.
2. Выбрать *Видео аналитика*.

Окно работы с видео аналитикой состоит из следующих элементов:

- видеоданных по каждой камере, поступающих в реальном времени;
- левой панели меню, в которой доступны следующие функции:
 - отображение видеопотока по всем камерам;
 - создание новой группы камер;
 - просмотр данных о всех зафиксированных событиях;
 - поиск по зафиксированным событиям;
 - экспорт данных;
 - просмотр распознанных ТС.

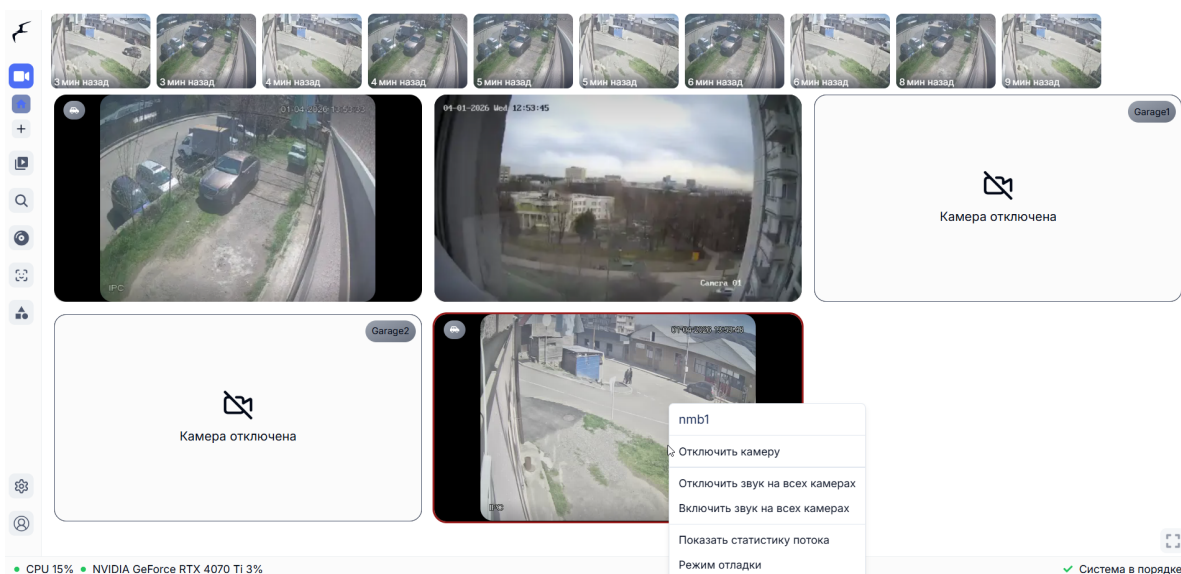



Рисунок 7 – Интерфейс работы с камерами

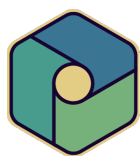
2.8 Аккаунт пользователя

Настройка профиля пользователя, параметров уведомлений и безопасности.

1. Нажать  (*Аккаунт*) в правом углу верхней панели меню.
2. Выбрать *Настройки*.

В интерфейсе настройки аккаунта доступно три вкладки:






1. Аккаунт (адрес электронной почты, имя пользователя, настройка аватара, оформления, часового пояса и языка интерфейса).
2. Уведомления (настройка получения уведомлений о различных поступающих событиях).
3. Безопасность (изменение пароля и адреса электронной почты, настройка типа авторизации, удаление аккаунта).

Рисунок 8 – Интерфейс настройки аккаунта пользователя

2.9 Выход из ПО РУБИН-Т

1. Нажать  (*Аккаунт*) в правом углу верхней панели меню.
2. Выбрать *Выйти*.